

รายงานผลการดำเนินงานตามเกณฑ์ EdPEx คณะสังคมศาสตร์ มหาวิทยาลัยเกษตรศาสตร์  
ปีการศึกษา 2561

ส่วนที่ 1 โครงร่างองค์การ (Organizational Profile: OP)

P.1 ลักษณะองค์การ

คณะสังคมศาสตร์ได้ก่อตั้งขึ้นเมื่อวันที่ 7 มีนาคม 2517 ตามประกาศสำนักนายกรัฐมนตรี ต่อมา มีสำนักงานเลขานุการเกิดขึ้นซึ่งนับได้ว่าเป็นส่วนราชการในลำดับแรกของคณะสังคมศาสตร์และในวันที่ 26 พฤศจิกายน 2518 จึงได้มีการแบ่งส่วนราชการขึ้นเพิ่มเติมจำนวน 5 ส่วนราชการนั้นคือภาควิชา จิตวิทยา ภาควิชาปรัชญาและศาสนา ภาควิชาภูมิศาสตร์และประวัติศาสตร์ ภาควิชารัฐศาสตร์และ รัฐประศาสนศาสตร์ และภาควิชาสังคมวิทยาและมานุษยวิทยา

หลังจากนั้นได้เพิ่มภาควิชานิติศาสตร์ ตามประกาศสำนักนายกรัฐมนตรีลงวันที่ 23 พฤษภาคม 2523 ต่อมาเมื่อคณะมนุษยศาสตร์ก่อตั้งขึ้นในปี พ.ศ.2528 ภาควิชาปรัชญาและศาสนาได้ย้ายไปสังกัด ในคณะมนุษยศาสตร์ส่วนภาควิชาภูมิศาสตร์และประวัติศาสตร์ได้มีการแบ่งออกเป็นภาควิชาแยกจากกัน ทำให้คณะสังคมศาสตร์จึงมีส่วนราชการในสังกัดรวมทั้งสิ้น 7 ส่วนราชการมาจนถึงปัจจุบัน อันประกอบด้วย 1) ภาควิชาจิตวิทยา 2) ภาควิชานิติศาสตร์ 3) ภาควิชาประวัติศาสตร์ 4) ภาควิชาภูมิศาสตร์ 5) ภาควิชา รัฐศาสตร์และรัฐประศาสนศาสตร์ 6) ภาควิชาสังคมวิทยาและมานุษยวิทยา และ 7) สำนักงานเลขานุการ

ก. สภาพแวดล้อมขององค์การ

(1) หลักสูตรและบริการ

คณะสังคมศาสตร์ได้มีภารกิจหลักอยู่ 4 ภารกิจ คือ การเรียนการสอน การวิจัย การบริการวิชาการ และการทำนุบำรุงศิลปวัฒนธรรม โดยมีกลไกการส่งมอบดังนี้

ภารกิจหลัก	หลักสูตร/ บริการ	วิธีการส่งมอบ
1. การผลิตบัณฑิต	<p>คณะสังคมศาสตร์มีทั้งระดับปริญญาตรี และระดับบัณฑิตศึกษา รวมทั้งสิ้น 13 หลักสูตรแบ่งออกเป็นระดับปริญญาตรี 8 หลักสูตร และระดับปริญญาโท 5 หลักสูตร ดังนี้</p> <p>1. หลักสูตรระดับปริญญาตรีได้แก่</p> <p>1.1 หลักสูตรวิทยาศาสตรบัณฑิต สาขาวิชาจิตวิทยา (ภาคปกติ และภาคพิเศษ)</p> <p>1.2 หลักสูตรวิทยาศาสตรบัณฑิต สาขาวิชาภูมิศาสตร์ (ภาคปกติ และภาคพิเศษ)</p> <p>1.3 หลักสูตรนิเทศศาสตรบัณฑิต สาขาวิชานิเทศศาสตร์ (ภาคปกติ และภาคพิเศษ)</p> <p>1.4 หลักสูตรศิลปศาสตรบัณฑิต สาขาวิชาประวัติศาสตร์ (ภาคปกติ)</p> <p>1.5 หลักสูตรศิลปศาสตรบัณฑิต สาขาวิชาเอเชียตะวันออกเฉียงใต้ศึกษา (ภาคพิเศษ)</p> <p>1.6 หลักสูตรศิลปศาสตรบัณฑิต สาขาวิชารัฐศาสตร์และรัฐประศาสนศาสตร์ (ภาคปกติ และภาคพิเศษ)</p> <p>1.7 หลักสูตรศิลปศาสตรบัณฑิต สาขาวิชารัฐประศาสนศาสตร์(ภาคปกติ และภาคพิเศษ)</p> <p>1.8 หลักสูตรศิลปศาสตรบัณฑิต สาขาวิชาสังคมวิทยาและมานุษยวิทยา (ภาคปกติ และภาคพิเศษ)</p>	<p>การส่งมอบในระดับปริญญาตรีมีวิธีการดังนี้</p> <p>1. การจัดการเรียนการสอนในชั้นเรียน ประกอบด้วย การบรรยาย การอภิปรายทั้งรายบุคคลและรายกลุ่ม การฝึกปฏิบัติการในชั้นเรียนและในห้องปฏิบัติการ การเรียนรู้จากกรณีศึกษา เพื่อสร้างความรู้และความเข้าใจทางวิชาการที่ถูกต้องชัดเจนแก่ผู้เรียน</p> <p>2. การจัดการเรียนการสอนนอกชั้นเรียน ประกอบด้วย การทำวิจัยของนิสิต ประกอบการเรียนในรายวิชา การค้นคว้าด้วยตนเอง การเรียนรู้และการฝึกภาคสนาม การฝึกงาน การจัดสัมมนา การค้นคว้าอิสระ/การทำปัญหาพิเศษ</p> <p>สำหรับในระดับบัณฑิตศึกษา คณะได้มีวิธีการส่งมอบดังนี้</p> <p>1. การจัดการเรียนการสอนในชั้นเรียน ประกอบด้วย การบรรยาย การอภิปรายทั้งรายบุคคลและรายกลุ่ม</p> <p>2. การจัดการเรียนการสอนนอกชั้นเรียน ประกอบด้วย การฝึกภาคสนามการทำวิทยานิพนธ์, สารนิพนธ์</p>

ภารกิจหลัก	หลักสูตร/ บริการ	วิธีการส่งมอบ
	<p><b>2. หลักสูตรระดับบัณฑิตศึกษาได้แก่</b></p> <p>2.1 หลักสูตรวิทยาศาสตรมหาบัณฑิต สาขาวิชาจิตวิทยาชุมชน (ภาคปกติ และภาคพิเศษ)</p> <p>2.2 หลักสูตรวิทยาศาสตรมหาบัณฑิต สาขาวิชาจิตวิทยาอุตสาหกรรมและองค์การ (ภาคปกติ และภาคพิเศษ)</p> <p>2.3 หลักสูตรศิลปศาสตรมหาบัณฑิต สาขาวิชารัฐศาสตร์ (ภาคปกติ และภาคพิเศษ)</p> <p>2.4 หลักสูตรศิลปศาสตรมหาบัณฑิต สาขาวิชาสังคมวิทยาและมานุษยวิทยาประยุกต์ (ภาคปกติ)</p> <p>2.5 หลักสูตรศิลปศาสตรมหาบัณฑิต สาขาวิชาการบริหารและพัฒนาสังคม (ภาคปกติ และภาคพิเศษ)</p>	
<p><b>2. การวิจัย</b></p>	<p>การวิจัยของคณะสังคมศาสตร์ ประกอบด้วย</p> <p>1. งานวิจัยด้านสังคมศาสตร์ที่เป็นลักษณะของโครงการเดี่ยว และชุดโครงการที่มีการบูรณาการระหว่างศาสตร์สาขาต่างๆ</p> <p>2. วารสารสังคมศาสตร์</p>	<ul style="list-style-type: none"> <li>- การตีพิมพ์เผยแพร่ผลงานวิจัยในวารสาร/ฐานข้อมูลบนเว็บไซต์ ทั้งในระดับชาติและนานาชาติเพื่อนำไปสู่การต่อยอดหรือนำไปใช้ประโยชน์สู่สังคม</li> <li>- การเผยแพร่ผลงานวิจัยโดยการนำเสนอผลงานวิจัยในการประชุมระดับชาติและนานาชาติเพื่อนำไปสู่การต่อยอดหรือนำไปใช้ประโยชน์สู่สังคม</li> <li>- การนำองค์ความรู้ที่ได้จากงานวิจัยไปประยุกต์ใช้กับการสอนในรายวิชาที่เกี่ยวข้อง เพื่อให้ผู้เรียนได้องค์ความรู้ใหม่และทันสมัย</li> <li>- การรายงานการวิจัยฉบับสมบูรณ์แก่แหล่งทุน</li> </ul>
<p><b>3. การบริการวิชาการ</b></p>	<p>งานบริการวิชาการของคณะสังคมศาสตร์ มีทั้งลักษณะของการฝึกอบรม/ถ่ายทอดความรู้ที่เป็นการให้เปล่าโดยไม่คิดค่าใช้จ่ายและเป็นลักษณะของการหารายได้เข้าสู่คณะเพื่อนำไปใช้ในการพัฒนาการบริหารจัดการของคณะ นอกจากนี้ยังได้มีการส่งเสริมโครงการบริการวิชาการในลักษณะที่เป็นการบูรณาการกับการเรียนการสอน และ/หรือการวิจัย</p>	<ul style="list-style-type: none"> <li>- การจัดโครงการฝึกอบรม/ถ่ายทอดความรู้ในคณะสังคมศาสตร์ ให้แก่บุคลากรคณะและบุคคลภายนอก</li> <li>- การจัดกิจกรรม/โครงการที่เห็นลิต ได้นำความรู้ที่เรียนในห้องเรียนไปบริการสู่สังคม/ชุมชนภายนอกคณะ</li> </ul>

ภารกิจหลัก	หลักสูตร/ บริการ	วิธีการส่งมอบ
4. การทำนุบำรุง ศิลปวัฒนธรรม	การทำนุบำรุงศิลปวัฒนธรรมของคณะ สังคมศาสตร์ มีลักษณะดังนี้ 1. สืบสานวัฒนธรรม/ประเพณีไทยที่ดั่งงาม 2. ส่งเสริมความสัมพันธ์ของบุคลากรในคณะ โดยผ่านการทำกิจกรรมร่วมกัน หรือการ เรียนรู้จากรุ่นพี่/ผู้อาวุโส	วิธีการมีดังนี้ - จัดโครงการ/กิจกรรมในคณะที่ช่วยสืบสาน ประเพณีต่างๆ ของไทยรวมถึงการสืบสาน ศาสตร์แห่งพระราชา ของรัชกาลที่ 9 ตาม ช่วงเทศกาลนั้นๆ - จัดกิจกรรมสร้างความสัมพันธ์ระหว่าง บุคลากรในคณะ

## (2) พันธกิจ วิสัยทัศน์ เป้าประสงค์ และค่านิยม

คณะสังคมศาสตร์ได้มีการกำหนดพันธกิจ วิสัยทัศน์ เป้าประสงค์ และค่านิยม รวมถึง  
สมรรถนะหลักของคณะ รายละเอียดดังตารางที่ 1

ตารางที่ 1 พันธกิจ วิสัยทัศน์ เป้าประสงค์ และค่านิยมของคณะสังคมศาสตร์

พันธกิจ
<ol style="list-style-type: none"> <li>ผลิตบัณฑิตให้มีความรู้ความสามารถทางสังคมศาสตร์</li> <li>พัฒนาและจัดการองค์ความรู้เพื่อพัฒนาสังคมอย่างมีมาตรฐานสู่ระดับสากล</li> <li>สร้างและพัฒนาจิตสำนึกทางสังคม</li> <li>สร้างความร่วมมือทางวิชาการระหว่างศาสตร์</li> <li>พัฒนาระบบการบริหารจัดการและบุคลากรให้มีความเป็นเลิศ</li> </ol>
วิสัยทัศน์
บูรณาการศาสตร์ทางสังคมเพื่อสร้างความเป็นเลิศทางวิชาการ และพัฒนาสังคมอย่างยั่งยืน
เป้าประสงค์
<ol style="list-style-type: none"> <li>เป็นคณะชั้นนำที่ผลิตบัณฑิตมีคุณภาพและมีจิตสำนึกรับใช้สังคม</li> <li>การเรียนการสอนคณะมีการบูรณาการศาสตร์ตอบสนองความต้องการและพัฒนาสังคมอย่างยั่งยืน</li> <li>คณาจารย์มีความเป็นเลิศทางวิชาการและมีจิตสำนึกต่อสังคม</li> <li>คณะมีผลงานวิชาการ งานวิจัย และบริการวิชาการที่มีการบูรณาการศาสตร์เพื่อพัฒนาสังคมและเผยแพร่สู่สากล</li> <li>เป็นคณะที่มีระบบการบริหารจัดการที่ทันสมัยและมีธรรมาภิบาล</li> <li>คณะมีบรรยากาศการทำงานอย่างมีความสุข</li> </ol>

ตารางที่ 1 พันธกิจ วิสัยทัศน์ เป้าประสงค์ และค่านิยมของคณะสังคมศาสตร์(ต่อ)

ค่านิยม
บูรณาการ โดยอาศัยหลักของความรู้ ความรับผิดชอบ และการมีจิตสำนึกที่ดีต่อสังคม
สมรรถนะหลักของคณะ
มีความเชี่ยวชาญด้านศาสตร์ทางสังคมที่หลากหลายและเป็นที่ยอมรับจากสังคมภายนอก

### (3) ลักษณะโดยรวมของบุคลากร

คณะสังคมศาสตร์มีบุคลากรแบ่งได้เป็น 2 กลุ่มคือ 1) กลุ่มสายวิชาการ และ 2) กลุ่มสายสนับสนุนและช่วยวิชาการ ในปีการศึกษา 2561 มีจำนวนบุคลากรรวมทั้งสิ้น 188 คน ประกอบด้วยกลุ่มบุคลากรสายวิชาการจำนวน 84 คน ผู้ทรงคุณวุฒิ จำนวน 23 คน และกลุ่มบุคลากรสายสนับสนุนและช่วยวิชาการ จำนวน 81 คน โดยมีรายละเอียดดังตารางที่ 2 - 3 ดังนี้

ตารางที่ 2 จำนวนอาจารย์ประจำคณะสังคมศาสตร์ ประจำปีการศึกษา 2561 จำแนกตามคุณวุฒิ ตำแหน่งทางวิชาการ สถานภาพ และช่วงอายุ (รวมลาศึกษาต่อ)

ภาควิชา สาขาวิชา	ตำแหน่งทางวิชาการ								สถานภาพ				ช่วงอายุ					รวม
	อาจารย์		ผู้ช่วย ศาสตราจารย์		รอง ศาสตราจารย์		ศาสตราจารย์		ข้าราชการ	พนักงานวิทยาลัย เปลี่ยนสถานภาพ	พนักงานมหาวิทยาลัย	พนักงานวิทยาลัย เงินรายได้	< 31 ปี	31-40 ปี	41-50 ปี	51-60 ปี	> 60 ปี	
	ป.โท	ป.เอก	ป.โท	ป.เอก	ป.โท	ป.เอก	ป.โท	ป.เอก										
จิตวิทยา	3	3	1	10	-	1	-	-	1	4	14	-	-	6	4	8	-	18
นิติศาสตร์	5	3	1	1	-	-	-	-	-	-	10	-	-	5	5	-	-	10
ประวัติศาสตร์	3	1	2	4	-	1	-	-	-	-	11	-	-	8	1	2	-	11
ภูมิศาสตร์	-	5.5	-	2	-	2	-	-	-	2	7.5	-	1	2.5	4	1	1	9.5
รัฐศาสตร์ฯ	1	5	2	8	1	3	-	-	5	1	14	-	-	10	5	4	1	20
สังคมวิทยา	2	1	3	7	-	-	-	-	-	1	12	-	-	3	8	2	-	13
พัฒนาสังคม	1	1.5	-	-	-	-	-	-	-	-	-	2.5	-	0.5	2	-	-	2.5
ผู้ทรงคุณวุฒิ	3	1	1	2	8	6	1	1	-	-	-	-	-	-	-	-	23	23
รวม	18	21	10	34	9	13	1	1	6	8	67.5	2.5	1	35	29	17	25	107
	39		44		22		2											

ตารางที่ 3 จำนวนบุคลากรสายสนับสนุนจำแนกตามคุณวุฒิ ตำแหน่งทางวิชาการ และช่วงอายุ ประจำปีการศึกษา 2561

สังกัด	สถานภาพ						คุณวุฒิ			ระดับตำแหน่ง			ช่วงอายุ					รวม
	ข้าราชการ	พนักงานมหาวิทยาลัย เปลี่ยนสถานภาพ	พนักงานมหาวิทยาลัย	พนักงานมหาวิทยาลัย เงินรายได้	ลูกจ้างประจำ	ลูกจ้างประจำ เปลี่ยนสถานภาพ	ต่ำกว่าปริญญาตรี	ปริญญาตรี	ปริญญาโท	ปฏิบัติการ	ชำนาญการ	ชำนาญการพิเศษ	<31 ปี	31-40 ปี	41-50 ปี	51-60 ปี	> 60 ปี	
สำนักงานเลขานุการ	1	10	10	31	2	2	7	41	8	38	13	5	15	18	10	13	-	56
ภาควิชาจิตวิทยา	-	-	-	-	-	-	-	-	-	-	-	-	-	-	-	-	-	-
ภาควิชานิติศาสตร์	-	-	-	1	-	-	-	1	-	1	-	-	-	1	-	-	-	1
ภาควิชาภูมิศาสตร์	-	-	-	-	-	-	-	-	-	-	-	-	-	-	-	-	-	-
ภาควิชาประวัติศาสตร์	-	-	-	1	-	-	-	1	-	1	-	-	1	-	-	-	-	1
ภาควิชารัฐศาสตร์ฯ	-	-	-	2	-	-	-	2	-	2	-	-	-	1	1	-	-	2
ภาควิชาสังคมวิทยาฯ	-	-	-	-	-	-	-	-	-	-	-	-	-	-	-	-	-	-
โครงการปริญญาตรี (ภาคพิเศษ)	-	-	-	5	-	-	-	5	-	5	-	-	2	3	-	-	-	5
โครงการปริญญาโท (ภาคพิเศษ)	-	-	-	6	-	-	-	6	-	6	-	-	1	1	4	-	-	6
โครงการสหวิทยาการ สาขาพัฒนาสังคม	-	-	-	10	-	-	1	4	5	10	-	-	-	4	5	1	-	10
รวม	1	10	10	56	2	2	8	60	13	63	13	5	19	28	20	14	-	81
	81						81			81			81					

ทั้งนี้ ทางฝ่ายประกันคุณภาพการศึกษา คณะสังคมศาสตร์ได้ทำการสำรวจความต้องการ/ความคาดหวังของบุคลากรทั้งสองกลุ่ม เมื่อช่วงเดือนพฤษภาคม 2562 เพื่อใช้เป็นข้อมูลในการนำไปปรับใช้พัฒนาการทำงานให้บรรลุวิสัยทัศน์และพันธกิจของคณะสังคมศาสตร์ โดยพบว่า บุคลากรมีความต้องการ/ความคาดหวังดังตารางที่ 4 คือ

ตารางที่ 4 ความต้องการ/ความคาดหวังของบุคลากรคณะสังคมศาสตร์

กลุ่มบุคลากร	ความต้องการ / ความคาดหวัง
สายวิชาการ	<p><b>ด้านการเรียนการสอน:</b></p> <ol style="list-style-type: none"> <li>1. สิ่งสนับสนุนการเรียนรู้ที่คณะมีเพื่อสนับสนุนการสอนที่มีความทันสมัยและมีการวางระบบของการดูแลและรักษาอย่างสม่ำเสมอก่อนการใช้งาน/ก่อนการสอน เพื่อไม่ให้เกิดปัญหาที่มาจากสิ่งสนับสนุนการเรียนรู้ไม่เพียงพอหรือใช้งานไม่ได้</li> <li>2. พัฒนาบุคลากรทางสายวิชาการให้มีเทคนิคการสอนที่ทันสมัย โดยอาจเชิญวิทยากรที่มีความรู้และนำไปปฏิบัติได้จริง</li> <li>3. อยากให้การเรียนการสอนเน้นผู้เรียนเป็นศูนย์กลางมากขึ้น เปิดกว้างทางความคิด เน้นความร่วมมือของบุคลากร มากกว่างบประมาณ</li> <li>4. เน้นคุณภาพมากกว่าปริมาณ โดยให้ความสำคัญกับธรรมชาติของศาสตร์แต่ละสาขาที่ไม่เหมือนกัน</li> <li>5. จัดการเรียนการสอนให้เกิดความพึงพอใจต่อผู้เรียนและพัฒนารูปแบบการเรียนการสอนที่ทันสมัยควบคู่การใช้เทคโนโลยีที่เหมาะสม</li> <li>6. ตารางการใช้ห้องเรียนควรจัดให้มีความเหมาะสม เนื่องจากห้องเรียนมักจะไม่เพียงพออยู่เสมอ</li> <li>7. มีการอำนวยความสะดวกให้สามารถดำเนินการสอนได้อย่างมีประสิทธิภาพ</li> <li>8. การจัดสรรเวลาให้อาจารย์ได้มีโอกาสพัฒนาการสอนมากกว่านี้</li> <li>9. ต้องการให้มีการจัดซื้อโต๊ะเรียน เก้าอี้ใหม่ทดแทนของเดิมที่ค่อนข้างเก่า และมีขนาดเล็ก</li> <li>10. ต้องการให้มีเวลาการเรียนการสอนที่เว้นช่วง 12.00-13.00 น.</li> <li>11. ระบบใหม่ต่างๆ ของมหาวิทยาลัยที่คณะต้องดำเนินการให้บุคลากรลงมือปฏิบัติในระบบ อยากให้คณะจัดอบรมเชิงปฏิบัติการมากกว่าให้รู้จักเท่านั้น เพื่อเวลาต้องปฏิบัติจริงจะช่วยให้บุคลากรทำได้และเข้าใจในการทำจริงๆ อีกทั้งอาจจะช่วยลดปัญหาการใช้ระบบได้</li> <li>12. ได้รับบริการในส่วนที่จะสนับสนุนผู้สอนให้มีประสิทธิภาพและประสิทธิผล</li> </ol>



กลุ่มบุคลากร	ความต้องการ / ความคาดหวัง
สายวิชาการ	
	<p><b>ด้านการวิจัย:</b></p> <ol style="list-style-type: none"> <li>1. การจัดสรรเวลาระหว่างการทำงานวิจัยกับงานด้านอื่นๆ ที่ชัดเจนขึ้นสำหรับผู้ที่ทำวิจัยเพื่อไม่ให้เกิดภาระงานที่หนักเกินไป</li> <li>2. สนับสนุนการวิจัยและสามารถบูรณาการกับคณะอื่นได้</li> <li>3. มีการทำวิจัยเชิงบูรณาการมากขึ้น</li> <li>4. ส่งเสริมการวิจัยที่เชื่อมโยงและประยุกต์กับการพัฒนาให้มากขึ้น</li> <li>5. พัฒนาระบบการลดภาระการสอน แล้วเฉลี่ยจากภาระงานวิจัยแทนได้</li> <li>6. การสนับสนุนการตีพิมพ์ เช่น ให้ค่าตีพิมพ์ ค่าวิจัยที่เหมาะสม</li> <li>7. ได้รับงบประมาณสนับสนุนการดำเนินงานวิจัยที่เหมาะสม</li> <li>8. ควรมีการส่งเสริมการวิจัยแบบชุดโครงการเพิ่มขึ้น</li> <li>9. ให้โอกาสและทุนทำงานวิจัยมากขึ้นโดยไม่มีภาระงานอื่นๆ มาแทรก</li> <li>10. มีเวลาในการทำวิจัยมากขึ้น</li> <li>11. อยากให้มีระบบพี่เลี้ยง/ผู้ช่วยงานวิจัย</li> <li>12. อยากให้จัดโครงการเปิดพื้นที่ให้ผู้ที่ต้องการทำวิจัยได้มีเวลาทำวิจัย เช่น ไปต่างจังหวัด 3 - 5 วัน เพื่อเขียนวิจัยในบรรยากาศที่ทุกคนต่างเป็นแรงผลักดันซึ่งกันและกัน อย่างน้อยจะช่วยให้ผู้วิจัยเริ่มงานได้ง่ายขึ้น</li> </ol> <p><b>ด้านการทำนุบำรุงศิลปวัฒนธรรม:</b></p> <ol style="list-style-type: none"> <li>1. อยากให้มีการเปลี่ยนแปลงหรือสร้างวัฒนธรรมใหม่ๆ</li> <li>2. ควรเน้นความหลากหลายทางวัฒนธรรมไม่ควรเน้นแค่พุทธศาสนา</li> </ol> <p><b>ด้านการบริการวิชาการ:</b></p> <ol style="list-style-type: none"> <li>1. การบริหารจัดการที่กำหนดให้องค์กรมีความก้าวหน้า</li> <li>2. ได้รับมอบหมายตำแหน่งบริหารที่เหมาะสม</li> <li>3. อยากให้มหาวิทยาลัยฯ ออกจากระบบโดยสมบูรณ์และให้คณะสังคมศาสตร์ดำเนินงานอย่างอิสระกว่าที่เป็นอยู่ในปัจจุบัน</li> </ol>

กลุ่มบุคลากร	ความต้องการ / ความคาดหวัง
สายสนับสนุนและช่วยวิชาการ	
	<ol style="list-style-type: none"> <li>1. มีความก้าวหน้า ความมั่นคงในสายงาน และการทำงานอย่างมีความสุข</li> <li>2. ต้องการเสริมสร้างประสบการณ์จากการเรียนรู้ในหน้าที่การทำงาน รวมถึงมีการเรียนรู้สิ่งใหม่ๆ เพื่อพัฒนาศักยภาพของตนเอง</li> <li>3. สวัสดิการและค่าตอบแทนที่เท่าเทียมกัน</li> <li>4. นำเทคโนโลยีมาช่วยในการทำงานเพื่อให้การทำงานคล่องตัวและมีประสิทธิภาพ</li> </ol>

## ความผูกพัน

คณะสังคมศาสตร์ มีการดำเนินการเพื่อสร้างความผูกพันโดยผ่านระบบการสร้าง ความผูกพันของ คณะ ซึ่งมีอยู่ 4 ระบบคือ 1) ระบบการให้รางวัลบุคลากรดีเด่น 2) ระบบสวัสดิการของคณะ 3) ระบบการให้ ทุนวิจัย และ 4) ระบบการสร้างสัมพันธ์ภาพ ในแต่ละระบบข้างต้นคณะสังคมศาสตร์ ได้มีส่วนงานที่ทำ หน้าที่รับผิดชอบโดยตรงเพื่อให้การดำเนินงานของแต่ละระบบเป็นไปอย่างมีประสิทธิภาพ โดยในปี การศึกษา 2561 คณะสังคมศาสตร์ ได้มีระบบของการติดตามการดำเนินงานของ 4 ระบบข้างต้น เพื่อ ประเมินผลของทั้ง 4 ระบบว่าได้ช่วยสร้างความผูกพันให้เกิดขึ้นกับบุคลากรหรือไม่อย่างไร ด้วยการสำรวจ ระดับความผูกพันกับบุคลากรของคณะสังคมศาสตร์ ทำให้พบว่า บุคลากรของคณะสังคมศาสตร์ แม้ว่าจะมี ความพึงพอใจต่อระบบการสร้าง ความผูกพันอยู่ในระดับปานกลาง (ค่าเฉลี่ย เท่ากับ 3.31) แต่บุคลากรก็ ยังคงมีความผูกพันกับคณะสังคมศาสตร์อยู่ในระดับมาก (ค่าเฉลี่ย เท่ากับ 3.84)

จากผลการติดตามข้างต้น คณะสังคมศาสตร์จึงได้ทำการขับเคลื่อนในเรื่องของการสร้างความ ผูกพันเพิ่มเติม โดยผ่านรูปแบบของโครงการ/กิจกรรมที่คณะสังคมศาสตร์ได้มีการจัดเป็นประจำทุกปีอย่าง ต่อเนื่อง ด้วยการนำหัวข้อของความผูกพันมาเป็นกิจกรรมหลักในโครงการสัมมนาสัญจรบุคลากร ปี การศึกษา 2561 โดยกำหนดให้อยู่ภายใต้หัวข้อ “Work Engagement & Commitment” และอาศัย วิทยากรจากภายนอกมาช่วยเสริมสร้างและขับเคลื่อนความผูกพันของบุคลากรที่มีต่อคณะสังคมศาสตร์ ซึ่ง มีเป้าหมายเพื่อช่วยสร้างความผูกพันที่ดีของบุคลากรต่องานและองค์กร รวมทั้งการสร้างสัมพันธ์ภาพที่ดี ระหว่างบุคลากรและทัศนคติในการปฏิบัติงาน อย่างไรก็ตามการดำเนินโครงการ/กิจกรรมต่างๆ ของคณะ ในปีการศึกษา 2561 ได้สะท้อนถึงความผูกพันที่บุคลากรทั้งสายวิชาการ และสายสนับสนุนและช่วย วิชาการ รวมทั้งนิสิต ศิษย์เก่า และบุคลากรที่เกษียณอายุแล้วมีต่อคณะสังคมศาสตร์ นั่นคือ การที่กลุ่ม บุคลากรและนิสิตทั้งในปัจจุบันและในอดีต ได้เข้ามามีส่วนร่วมในกิจกรรม “วิ่งเพื่อสังคม” SOCIAL SCIENCES SOCIAL RUN 2019 ซึ่งเป็นรูปแบบที่คณะจัดในลักษณะการวิ่งเป็นครั้งแรก โดยมีจำนวน ผู้เข้าร่วมกว่า 1,700 คน นอกจากนี้ในกิจกรรมอื่นๆ ที่คณะดำเนินการเป็นประจำทุกปี เช่น กิจกรรมในวัน สถาปนาคณะ วันสงกรานต์ ก็พบว่าบุคลากรอาวุโสที่เกษียณอายุไปแล้วได้กลับมาร่วมกิจกรรมดังกล่าว อย่างต่อเนื่องทุกปี

จากการดำเนินงานต่างๆ ของคณะสังคมศาสตร์ข้างต้น ได้สะท้อนให้เห็นว่าระบบต่างๆ ที่คณะได้ ดำเนินการนั้น ช่วยเสริมสร้างความผูกพันของบุคลากรให้เกิดขึ้นกับองค์กรได้ ในขณะที่เดียวกันคณะ สังคมศาสตร์ยังได้พยายามหาแนวทางการปรับปรุงการทำงาน โดยอาศัยข้อมูลการสำรวจจากบุคลากรและนิสิต มาใช้ประโยชน์ในการกำหนดประเด็นที่คณะควรต้องคำนึงถึงและนำมาปรับปรุงพัฒนาการทำงานของคณะ สังคมศาสตร์ เพื่อรักษาและพัฒนาความผูกพันต่อองค์กรของบุคลากรและนิสิตให้คงอยู่อย่างต่อเนื่องต่อไป

## สินทรัพย์

คณะสังคมศาสตร์ มีจำนวนอาคารทั้งสิ้น 4 อาคาร มีห้องเรียนจำนวน 33 ห้อง ห้องประชุมจำนวน 13 ห้อง ห้องปฏิบัติการจำนวน 9 ห้อง ห้องสมุดคณะสังคมศาสตร์จำนวน 1 ห้อง ศูนย์ปฏิบัติการวิจัยและบริการวิชาการด้านสังคมศาสตร์จำนวน 1 ห้อง ศูนย์ออกกำลังกายจำนวน 1 ห้อง รถยนต์ทุกประเภทจำนวน 6 คัน และรถจักรยานยนต์จำนวน 6 คัน โดยขอเสนอในสินทรัพย์สำคัญที่เกี่ยวข้องกับการเรียนการสอนและกิจกรรม ดังตารางที่ 5

ตารางที่ 5 สินทรัพย์ของคณะสังคมศาสตร์

รายการ	ที่ตั้ง/ความจุ (จำนวนคน)	การใช้ประโยชน์
<b>1. ห้องบรรยาย/ห้องเรียน</b>		
1.1 ห้องบรรยาย ขนาดความจุ 35 คน	9	เพื่อการเรียนการสอน
1.2 ห้องบรรยาย ขนาดความจุ 40 คน	2	
1.3 ห้องบรรยาย ขนาดความจุ 50 คน	1	
1.4 ห้องบรรยาย ขนาดความจุ 60 คน	10	
1.5 ห้องบรรยาย ขนาดความจุ 70 คน	4	
1.6 ห้องบรรยาย ขนาดความจุ 120 คน	3	
1.7 ห้องบรรยาย ขนาดความจุ 128 คน	1	
1.8 ห้องบรรยาย ขนาดความจุ 130 คน	2	
1.9 ห้องบรรยาย ขนาดความจุ 150 คน	1	
<b>2. ห้องปฏิบัติการ</b>		
2.1 ห้องปฏิบัติการคอมพิวเตอร์	อาคาร 4 ชั้น 6	เพื่อการเรียนการสอน
2.2 ห้องศูนย์การเรียนรู้	อาคาร 3 ชั้น 1	
2.3 ห้องปฏิบัติการภูมิศาสตร์ 1	อาคาร 2 ชั้น 4	
2.4 ห้องศาลจำลอง (ห้องปฏิบัติการนิติศาสตร์)	อาคาร 4 ชั้น 7	
2.5 ห้องรัฐสภาจำลองและศูนย์รัฐธรรมนูญศึกษา	อาคาร 4 ชั้น 7	
2.6 ห้องปฏิบัติการสังคมวิทยาและมานุษยวิทยา	อาคาร 4 ชั้น 7	
2.7 ห้องปฏิบัติการภูมิศาสตร์ 2	อาคาร 4 ชั้น 7	
2.8 ห้องปฏิบัติการประวัติศาสตร์	อาคาร 4 ชั้น 7	
2.9 ห้องปฏิบัติการจิตวิทยา	อาคาร 4 ชั้น 7	

รายการ	ที่ตั้ง/ความจุ (จำนวนคน)	การใช้ประโยชน์
<b>3. ห้องประชุม</b>		
3.1 ห้องประชุม สค.1-501	210 คน	เพื่อใช้ในการประชุมเกี่ยวกับ กิจกรรมของคณะรวมถึงที่เป็นการ จัดงานประชุม อบรม สัมมนาต่างๆ ทั้งที่เกี่ยวข้องกับกิจกรรมด้านนิสิต การเรียนการสอน การวิจัย การ บริการวิชาการ และการทำนุบำรุง ศิลปวัฒนธรรม
3.2 ห้องประชุม สค.2-102	12 คน	
3.3 ห้องประชุม สค.2-404	250 คน	
3.4 ห้องประชุม สค.2-501	120 คน	
3.5 ห้องประชุม สค.3-201	32 คน	
3.6 ห้องประชุม สค.3-202	20 คน	
3.7 ห้องประชุม สค.3-501	100 คน	
3.8 ห้องประชุม สค.3-503	10 คน	
3.9 ห้องประชุม สค.3-601	120 คน	
3.10 ห้องประชุม สค.3-603	16 คน	
3.11 ห้องประชุม สค.4-701	30 คน	
3.12 ห้องประชุม สค.4-801	30 คน	
3.13 ห้องประชุม สค.4-901	800 คน	

### กฎระเบียบข้อบังคับ

คณะสังคมศาสตร์ได้ดำเนินงานด้านต่างๆ โดยอยู่ภายใต้พระราชบัญญัติ ข้อกำหนด กฎระเบียบ และข้อบังคับต่างๆ ที่รัฐบาลและมหาวิทยาลัยเกษตรศาสตร์ได้กำหนดไว้ รายละเอียดดังตารางที่ 6

### ตารางที่ 6 พระราชบัญญัติ ข้อกำหนด กฎระเบียบ และข้อบังคับที่สำคัญ

หมวด	พระราชบัญญัติ ข้อกำหนด กฎระเบียบ และข้อบังคับ
1. ด้านการผลิตบัณฑิต	<ol style="list-style-type: none"> <li>พระราชบัญญัติการศึกษาแห่งชาติ พ.ศ. 2542</li> <li>กฎกระทรวงว่าด้วยระบบ หลักเกณฑ์และวิธีการประกันคุณภาพการศึกษาของ สกอ.</li> <li>ประกาศกระทรวงศึกษาธิการ เรื่อง เกณฑ์มาตรฐานหลักสูตรระดับปริญญาตรี พ.ศ.2548 และ พ.ศ.2558</li> <li>ประกาศกระทรวงศึกษาธิการ เรื่อง เกณฑ์มาตรฐานหลักสูตรระดับบัณฑิตศึกษา พ.ศ.2548 และ พ.ศ.2558 ประกาศกระทรวงศึกษาธิการ เรื่อง มาตรฐานคุณวุฒิระดับปริญญาตรีสาขารัฐประศาสนศาสตร์ พ.ศ.2558</li> <li>ข้อบังคับว่าด้วยการศึกษาชั้นปริญญาตรีมหาวิทยาลัยเกษตรศาสตร์ พ.ศ.2548 และ พ.ศ.2559</li> </ol>

หมวด	พระราชบัญญัติ ข้อกำหนด กฎระเบียบ และข้อบังคับ
	<ol style="list-style-type: none"> <li>6. ข้อบังคับมหาวิทยาลัยเกษตรศาสตร์ว่าด้วยการศึกษาระดับบัณฑิตศึกษาของบัณฑิตวิทยาลัย พ.ศ.2556 และ พ.ศ.2559</li> <li>7. พระราชบัญญัติประกอบโรคศิลปะ พ.ศ.2542</li> <li>8. พระราชบัญญัติโรงพยาบาล พ.ศ.2541</li> <li>9. พระราชบัญญัติวินัยความ พ.ศ.2538</li> </ol>
2. ด้านการวิจัย	<ol style="list-style-type: none"> <li>1. จรรยาบรรณวิชาชีพนักวิจัยและแนวทางปฏิบัติสำนักงานคณะกรรมการวิจัยแห่งชาติ</li> <li>2. จริยธรรมการวิจัยในมนุษย์</li> <li>3. ยุทธศาสตร์ชาติ 20 ปี (พ.ศ. 2561-2580)</li> </ol>
3. ด้านการเงิน	<ol style="list-style-type: none"> <li>1. ระเบียบกระทรวงการคลัง ระเบียบเงินรายได้มหาวิทยาลัยเกษตรศาสตร์</li> <li>2. ระเบียบสำนักนายกรัฐมนตรีว่าด้วยการพัสดุ พ.ศ. 2535 แก้ไขเพิ่มเติม (ฉบับที่ 2 – 7)</li> </ol>
4. ด้านการบริหารงานบุคคล	<ol style="list-style-type: none"> <li>1. พระราชบัญญัติมหาวิทยาลัยเกษตรศาสตร์ พ.ศ.2558</li> <li>2. พระราชบัญญัติระเบียบข้าราชการพลเรือนในสถาบันอุดมศึกษาพ.ศ.2547 และ (ฉบับที่ 2) พ.ศ.2551</li> <li>3. พระราชบัญญัติการบริหารส่วนงานภายในของสถาบันอุดมศึกษา พ.ศ. 2552</li> <li>4. ข้อบังคับมหาวิทยาลัยเกษตรศาสตร์ เรื่องการบริหารงานบุคคลสำหรับพนักงานมหาวิทยาลัยเงินรายได้มก. ฉบับที่ 5 พ.ศ.2556</li> <li>5. ข้อบังคับมหาวิทยาลัยเกษตรศาสตร์ว่าด้วยการบริหารงานบุคคลพนักงานมหาวิทยาลัยเกษตรศาสตร์ พ.ศ.2558</li> <li>6. ข้อบังคับว่าด้วยจรรยาบรรณของบุคลากรมหาวิทยาลัยเกษตรศาสตร์พ.ศ.2553</li> <li>7. ระเบียบ/ข้อบังคับเกี่ยวกับการขอกำหนดตำแหน่งทางวิชาการ</li> </ol>

## ข. ความสัมพันธ์ระดับองค์การ

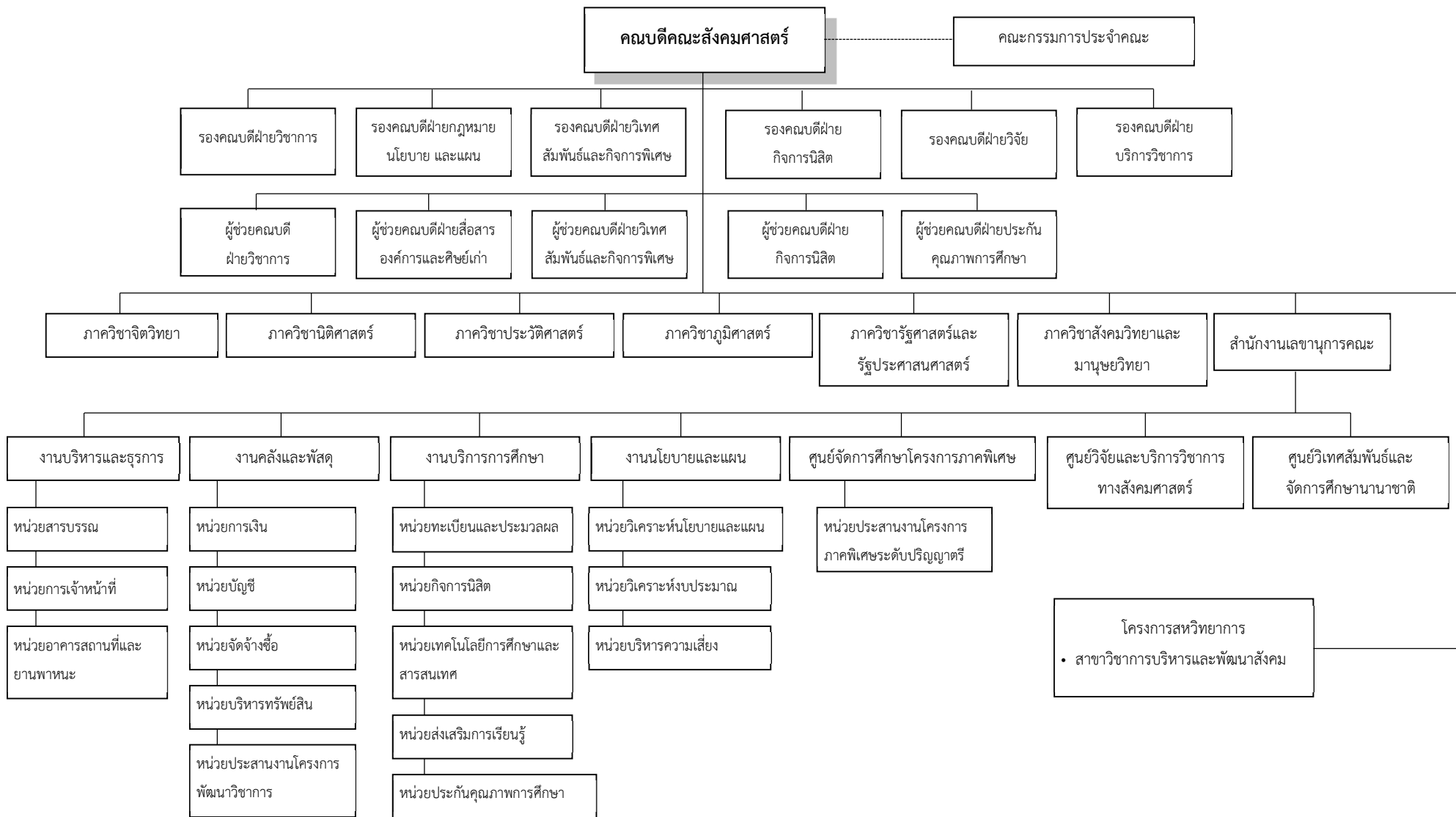
### (1) โครงสร้างองค์การ

#### (1.1) แผนภูมิโครงสร้างองค์การ

คณะสังคมศาสตร์ได้บริหารงานโดยมีคณบดีเป็นผู้รับผิดชอบการดำเนินงานตามนโยบายของมหาวิทยาลัยและคณะ ซึ่งมีคณะกรรมการประจำคณะเป็นผู้กำหนดนโยบายด้านการบริหาร โดยในปีการศึกษา 2561 คณะสังคมศาสตร์ได้มีผู้บริหารอันประกอบด้วยรองคณบดี 6 ฝ่าย เพื่อช่วยคณบดีในการดำเนินการบริหารงานเฉพาะแต่ละด้านของคณะสังคมศาสตร์ได้แก่ 1) รองคณบดีฝ่ายวิชาการ 2) รองคณบดีฝ่ายกฎหมาย นโยบายและแผน 3) รองคณบดีฝ่ายวิเทศสัมพันธ์และกิจกรรมพิเศษ 4) รองคณบดีฝ่ายวิจัย 5) รองคณบดีฝ่ายกิจการนิสิต และ 6) รองคณบดีฝ่ายบริการวิชาการ นอกจากนี้ยังมีผู้ช่วยคณบดี 5 ฝ่าย คือ 1) ผู้ช่วยคณบดีฝ่ายวิชาการ 2) ผู้ช่วยคณบดีฝ่ายกิจการนิสิต 3) ผู้ช่วยคณบดีฝ่ายวิเทศสัมพันธ์และกิจการพิเศษ 4) ผู้ช่วยคณบดีฝ่ายสื่อสารองค์การและศิษย์เก่าสัมพันธ์ และ 5) ผู้ช่วยคณบดีฝ่ายประกันคุณภาพการศึกษา

สำหรับโครงสร้างการบริหารของคณะสังคมศาสตร์ได้ดำเนินการจัดโครงสร้างอันประกอบด้วย 6 ภาควิชา คือ ภาควิชาจิตวิทยา ภาควิชานิติศาสตร์ ภาควิชาประวัติศาสตร์ ภาควิชาภูมิศาสตร์ ภาควิชา รัฐศาสตร์และรัฐประศาสนศาสตร์ ภาควิชาสังคมวิทยาและมานุษยวิทยา และมีสำนักงานเลขานุการคณะ รับผิดชอบงานบริหารและธุรการของคณะ

ดังนั้น โครงสร้างของคณะสังคมศาสตร์ในการดำเนินงานบริหารจัดการต่างๆ สามารถสรุปได้ดังแผนภูมิที่ 1



แผนภูมิที่ 1 โครงสร้างการบริหารจัดการภายในคณะสภามหาวิทยาลัยเกษตรศาสตร์

## (1.2) การกำกับดูแลของคณะ

การดำเนินงานในภาพรวมของคณะสังคมศาสตร์ได้ดำเนินงานโดยอยู่ภายใต้การควบคุมกำกับดูแลของมหาวิทยาลัยเกษตรศาสตร์ผ่านที่ประชุมคณบดีและสภามหาวิทยาลัย โดยในที่ประชุมคณบดีจะเป็นการพิจารณากลับกรองข้อเสนอและการปฏิบัติตามพันธกิจต่างๆ ในขณะที่การประชุมสภามหาวิทยาลัยจะมีบทบาทในการพิจารณาเรื่องสำคัญต่างๆ และเสนอแนะเพื่อให้เกิดการพัฒนาองค์กรต่อไป นอกจากนี้ในเรื่องของการดำเนินงานด้านวิชาการ อันได้แก่ การขอเปิด/ปิดหลักสูตรหรือรายวิชา การขอปรับปรุงหลักสูตร/รายวิชา การขอเปิดโครงการภาคพิเศษ การขอเปลี่ยนแปลงอาจารย์ผู้รับผิดชอบหลักสูตร/อาจารย์ประจำหลักสูตร ทางคณะสังคมศาสตร์ได้ดำเนินงานโดยอยู่ภายใต้การกำกับดูแลและตรวจสอบจากคณะกรรมการวิชาการ มหาวิทยาลัยเกษตรศาสตร์ และคณะกรรมการการศึกษา

ในขณะเดียวกันการกำกับดูแลในระดับคณะของคณะสังคมศาสตร์นั้นได้มีคณบดีคณะสังคมศาสตร์ทำหน้าที่กำกับติดตามผลการดำเนินงานทุกด้าน โดยมีรองคณบดีและผู้ช่วยคณบดีฝ่ายต่างๆ ดำเนินงานตามพันธกิจและนโยบายของคณะ ซึ่งจะมีการประชุมพิจารณาและปฏิบัติโดยผ่านชุดกรรมการฝ่ายต่างๆ พร้อมทั้งนำเสนอรายงานผลการดำเนินงานเข้าที่ประชุมกรรมการประจำคณะในทุกวัน ทำให้มีการกำกับติดตามการดำเนินงานที่เกิดขึ้นในคณะสังคมศาสตร์ได้อย่างครอบคลุมในทุกพันธกิจของคณะสังคมศาสตร์ รวมทั้งยังได้มีการกำกับติดตามเรื่องของการดำเนินงานตามแผนและตัวชี้วัดที่แต่ละงานได้มีการดำเนินงานอย่างต่อเนื่อง นอกจากนี้ คณะสังคมศาสตร์ยังได้มีการประเมินถึงคุณภาพการดำเนินงานด้านต่างๆ ในแต่ละปี โดยผ่านระบบการประกันคุณภาพการศึกษาซึ่งผลประเมินได้นำไปสู่การปรับปรุงการดำเนินงานด้านต่างๆ ของคณะสังคมศาสตร์

## (2) ลูกค้า ลูกค้ากลุ่มอื่น และผู้มีส่วนได้ส่วนเสีย

การดำเนินงานของคณะสังคมศาสตร์ตามพันธกิจหลัก 4 ด้าน อันได้แก่ ด้านการผลิตบัณฑิต ด้านการวิจัย ด้านการบริการวิชาการ และด้านทำนุบำรุงศิลปวัฒนธรรมนั้น คณะสังคมศาสตร์ได้มีลูกค้าและผู้มีส่วนได้ส่วนเสียที่แตกต่างกันไปตามแต่ละพันธกิจ ซึ่งทั้งลูกค้าและผู้มีส่วนได้ส่วนเสียได้สะท้อนถึงความต้องการ/ความคาดหวังที่สำคัญ รายละเอียดดังตารางที่ 7

ตารางที่ 7 ความต้องการ/ความคาดหวังที่สำคัญของลูกค้าและผู้มีส่วนได้ส่วนเสียจำแนกตามพันธกิจหลัก

พันธกิจ	กลุ่ม	ลูกค้า	ผู้มีส่วนได้ส่วนเสีย	ความต้องการ/ความคาดหวังที่สำคัญ
1. การผลิตบัณฑิต	นิสิตระดับปริญญาตรี	✓		<ul style="list-style-type: none"><li>- ช่องทางในการให้คำปรึกษา-แนะนำแบบOne-Stop Service</li><li>- ผู้สอนและอาจารย์ที่ปรึกษามีความรู้ในสิ่งที่จะถ่ายทอด/แนะนำ แก่ผู้เรียน รวมถึงมีเวลาในการให้คำปรึกษา</li><li>- สิ่งสนับสนุนการเรียนการสอนที่มีจำนวนเพียงพอ และใช้งานได้ดี</li><li>- มีการจัดโครงการเชิญวิทยากรที่ดี สามารถให้ทั้งความรู้ ความคิด และการใช้ชีวิตรอบด้าน</li><li>-การจัดWorkshopเพื่อให้เกิดการเรียนรู้ชีวิตการทำงาน</li></ul>



ตารางที่ 8 (ต่อ)

พันธกิจ	กลุ่ม	ลูกค้า	ผู้มีส่วน ได้ส่วน เสีย	ความต้องการ/ความคาดหวังที่สำคัญ
1. การ ผลิต บัณฑิต	นิสิตระดับ บัณฑิตศึกษา	✓		<ul style="list-style-type: none"> <li>- ช่องทางในการให้คำปรึกษา-แนะนำแบบ One-Stop Service</li> <li>- ผู้สอนและอาจารย์ที่ปรึกษามีความรู้ในสิ่งที่จะถ่ายทอด/ แนะนำ แก่ผู้เรียน รวมถึงมีเวลาในการให้คำปรึกษา</li> <li>- ผลงานวิจัยมีคุณภาพและได้รับการตีพิมพ์เผยแพร่</li> <li>- สิ่งสนับสนุนการเรียนการสอนที่มีจำนวนเพียงพอ และใช้งาน ได้ดี</li> <li>- มีการจัดโครงการเชิงวิทยากรที่ดี สามารถให้ทั้งความรู้ ความคิด และการใช้ชีวิตรอบด้าน</li> </ul>
	ศิษย์เก่า		✓	<ul style="list-style-type: none"> <li>- คณะฯ มีชื่อเสียงและเป็นที่ยอมรับของสังคมภายนอก</li> <li>- การปรับปรุงหลักสูตรให้มีความทันสมัย ตอบสนองต่อสังคม/ ตลาดแรงงาน</li> </ul>
	ผู้ใช้บัณฑิต		✓	<ul style="list-style-type: none"> <li>- บัณฑิตที่มีคุณลักษณะข้อดี ชยันและมีความรับผิดชอบใน การทำงาน</li> <li>- บัณฑิตมีความสามารถในการเรียนรู้/รู้จักแสวงหาความรู้ เพิ่มเติมในสิ่งใหม่ที่นอกเหนือจากที่เรียนมา</li> <li>- บัณฑิตมีความสามารถในการสื่อสาร รวมถึงการใช้ ภาษาอังกฤษ</li> </ul>
2. การ วิจัย	นักวิจัย	✓		<ul style="list-style-type: none"> <li>- งานวิจัยทางวิชาการที่มีคุณภาพ / ได้รับการตีพิมพ์ในวารสาร ที่มี impact factor สูง</li> <li>- งานวิจัยที่นำไปใช้ประโยชน์ในเชิงวิชาการ ใช้อ้างอิง หรือต่อ ยอดงานวิจัยอื่นได้</li> </ul>
	ผู้ให้ทุนวิจัย/แหล่ง ทุนวิจัย	✓		<ul style="list-style-type: none"> <li>- โครงการวิจัยที่มีคุณภาพและสามารถนำไปเผยแพร่สู่สังคม หรือใช้ประโยชน์เชิงวิชาการ เชิงพาณิชย์เชิงสาธารณะ และเชิง นโยบายได้</li> <li>- ดำเนินการได้สำเร็จตามเป้าหมายและส่งรายงานตาม ระยะเวลาที่กำหนดไว้ในสัญญาการรับทุน</li> </ul>
	ผู้ให้ทุนวิจัย/แหล่ง ทุนวิจัย		✓	<ul style="list-style-type: none"> <li>- งานวิจัยที่นำไปใช้ประโยชน์ในเชิงวิชาการ ใช้อ้างอิง หรือต่อ ยอดงานวิจัยอื่นได้</li> </ul>
3. การ บริการ วิชาการ	บุคคลทั่วไป	✓		<ul style="list-style-type: none"> <li>- โครงการ/กิจกรรมที่จัดมีความทันสมัยตรงตามความต้องการ</li> <li>- องค์ความรู้ที่ได้สามารถนำไปใช้ให้เกิดประโยชน์ได้จริง</li> <li>- คุณภาพของการบริการที่รวดเร็ว</li> </ul>
	หน่วยงานที่ส่ง บุคลากรเข้าอบรม		✓	<ul style="list-style-type: none"> <li>- บุคลากรได้รับการพัฒนาความรู้และทักษะด้านต่างๆ ในเรื่อง เกี่ยวกับที่ได้หน่วยงานส่งเสริมให้เข้าอบรม</li> <li>- บุคลากรมีศักยภาพเพิ่มขึ้น สามารถพัฒนาหน่วยงาน/องค์กร</li> </ul>
	หน่วยงานที่ให้ทุน	✓		โครงการสามารถดำเนินการได้บรรลุวัตถุประสงค์ และตรงตาม กลุ่มเป้าหมายที่ต้องการ

พันธกิจ	กลุ่ม	ลูกค้า	ผู้มีส่วน ได้ส่วน เสีย	ความต้องการ/ความคาดหวังที่สำคัญ
	หน่วยงานที่ให้ทุน		✓	ผู้เข้าร่วมในโครงการสามารถนำไปใช้ต่อยอดเพื่อให้เกิดประโยชน์ได้อย่างแท้จริง
	มหาวิทยาลัย เกษตรศาสตร์		✓	- มีการบริหารจัดการเป็นไปตามนโยบายของมหาวิทยาลัย - สร้างองค์ความรู้และชื่อเสียงให้เป็นที่ยอมรับของสังคม ระดับชาติและนานาชาติ
4. การทำนุ บำรุง ศิลปวัฒน ธรรม	นิสิต	✓		- โครงการด้านทำนุบำรุงศิลปวัฒนธรรมที่สร้างจิตสำนึกความ เป็นไทย
	บุคลากร	✓		
	บุคคลภายนอก/ ชุมชน	✓		- การได้มีส่วนร่วมกันส่งเสริม เผยแพร่ ทำนุบำรุงศาสนา ศิลปะ และวัฒนธรรมไทย รวมถึงการสืบสานวัฒนธรรมที่ดั้งเดิมของ ไทย
	มหาวิทยาลัยเกษตร ศาสตร์		✓	โครงการทำนุบำรุงศิลปวัฒนธรรมที่สามารถตอบสนององบุคลากร และนิสิตของมหาวิทยาลัยได้ตามแผนยุทธศาสตร์ที่ 3.2 ด้าน การทำนุบำรุงศิลปะและวัฒนธรรม (แผนยุทธศาสตร์การพัฒนามหาวิทยาลัยเกษตรศาสตร์ ระยะ 12 ปี (พ.ศ. 2560 – 2571)

### (3) ผู้ส่งมอบและคู่ความร่วมมือ

คณะสังคมศาสตร์ได้กำหนดผู้ส่งมอบและคู่ความร่วมมือที่เป็นทางการและไม่เป็นทางการที่สำคัญ และบทบาทที่เกี่ยวข้องระหว่างกัน รวมทั้งกลไกสำคัญที่ใช้ในการสื่อสารของคณะฯ รายละเอียดดังตารางที่ 8

ตารางที่ 8 ผู้ส่งมอบและคู่ความร่วมมือของคณะสังคมศาสตร์

ผู้ส่งมอบและคู่ความร่วมมือที่สำคัญ	บทบาทที่เกี่ยวข้อง	ข้อกำหนดที่สำคัญสำหรับผู้ส่งมอบและผู้ให้ความร่วมมือ	กลไกที่สำคัญที่ใช้ในการสื่อสาร
<b>ผู้ส่งมอบ</b>			
<b>1.ด้านการผลิตบัณฑิต</b>			
หน่วยงานภาคเอกชน	วัสดุอุปกรณ์/ครุภัณฑ์ที่เกี่ยวข้องกับการเรียนการสอน	<ul style="list-style-type: none"> <li>- ส่งวัสดุอุปกรณ์/ครุภัณฑ์ที่มีคุณลักษณะ คุณสมบัติ และจำนวน ตามสัญญาการจัดซื้อจัดจ้างที่ตกลงกันได้</li> <li>- ให้บริการหลังการขาย / รับประกันสินค้าที่จัดส่งตามสัญญา</li> </ul>	จดหมาย, โทรศัพท์, E-mail, ประกาศของคณะสังคมศาสตร์
<b>คู่ความร่วมมือ</b>			
<b>1.ด้านการผลิตบัณฑิต</b>			
หน่วยงานที่รับนิสิตฝึกงาน / ฝึกสหกิจศึกษา	รับนิสิตเข้าฝึกงาน	<ul style="list-style-type: none"> <li>- ถ่ายทอดความรู้ ทักษะ ในวิชาชีพให้แก่ นิสิตคณะสังคมศาสตร์</li> <li>- ประเมินการฝึกงานของนิสิต</li> </ul>	หนังสือ/ เอกสาร, โทรศัพท์/ โทรสาร, E-mail
มหาวิทยาลัยต่างประเทศ	<ul style="list-style-type: none"> <li>- รับนิสิตจากคณะเพื่อสร้างประสบการณ์/ความรู้เพิ่มเติม</li> <li>- ส่งนักศึกษาของตนมาเรียนรู้ในสาขาวิชาต่างๆ ที่นักศึกษาสนใจในคณะสังคมศาสตร์</li> </ul>	การแลกเปลี่ยนนิสิตเพื่อส่งเสริมและพัฒนา นิสิตตามวัตถุประสงค์ของข้อตกลงที่ทำระหว่างกัน/ของหลักสูตร	การจัดทำข้อตกลง MOU, การประชุมปรึกษาหารือ, หนังสือ/ เอกสาร, E-mail
<b>2. ด้านการวิจัย</b>			
มหาวิทยาลัยในประเทศ	การทำวิจัยร่วมกัน	ปฏิบัติหน้าที่ตามที่ตกลงกันไว้ในสัญญาการรับทุนและข้อเสนอโครงการ	โทรศัพท์, ประกาศการรับสมัครขอทุนวิจัย, E-mail
หน่วยงานที่เกี่ยวข้องกับประเด็นหัวข้อโครงการ/ กิจกรรม	การร่วมเป็นวิทยากรในโครงการ	สนับสนุนบุคลากรผู้เชี่ยวชาญในสาขาวิชาที่ต่าง ๆ ที่เกี่ยวข้องกับการอบรมในประเด็นของการวิจัยมาเป็นวิทยากรให้กับคณะ	โทรศัพท์, E-mail, จดหมายเชิญ พร้อมกำหนดการ
<b>3. ด้านการบริการวิชาการ</b>			
หน่วยงานที่เกี่ยวข้องกับประเด็นหัวข้อโครงการ/ กิจกรรม	การร่วมเป็นวิทยากรในโครงการ	สนับสนุนบุคลากรผู้เชี่ยวชาญในสาขาวิชาที่ต่าง ๆ ที่เกี่ยวข้องกับการอบรมในการจัดบริการวิชาการมาเป็นวิทยากรให้กับคณะ	โทรศัพท์, E-mail, จดหมายเชิญ พร้อมกำหนดการ

ผู้ส่งมอบและคู่ความร่วมมือที่สำคัญ	บทบาทที่เกี่ยวข้อง	ข้อกำหนดที่สำคัญสำหรับผู้ส่งมอบและผู้ให้ความร่วมมือ	กลไกที่สำคัญที่ใช้ในการสื่อสาร
มหาวิทยาลัยใน/นอกประเทศ	จัดการประชุมวิชาการระดับชาติ/ระดับนานาชาติร่วมกัน	- ดำเนินการตามวัตถุประสงค์ของการจัดตั้งเครือข่ายฯ - ส่งบุคลากรเข้าร่วมเป็นวิทยากรและร่วมประชุม	การจัดทำข้อตกลง MOU, การประชุมปรึกษาหารือ, หนังสือ/เอกสาร, E-mail

## P.2 สถานการณ์ขององค์การ

### ก. สภาพด้านการแข่งขัน

#### 1) ลำดับในการแข่งขัน

จากการที่คณะสังคมศาสตร์ มหาวิทยาลัยเกษตรศาสตร์ เป็นสถาบันการศึกษาที่ประกอบด้วยหลากหลายสาขาวิชาทางสังคมศาสตร์ ทั้งทางด้านสาขาจิตวิทยา ภูมิศาสตร์ นิติศาสตร์ ประวัติศาสตร์ เอเชียตะวันออกเฉียงใต้ รัฐศาสตร์และรัฐประศาสนศาสตร์ พัฒนาสังคม รวมถึงสาขาสังคมวิทยาและมานุษยวิทยา ทำให้เมื่อเปรียบเทียบกับสถาบันการศึกษาแห่งอื่นในประเทศไทย พบว่า หลายสถาบันการศึกษามีหลักสูตรทางด้านสังคมศาสตร์เช่นเดียวกัน โดยคู่แข่ง/คู่แข่งที่สำคัญได้แก่

(1.1) คณะมนุษยศาสตร์และสังคมศาสตร์ มหาวิทยาลัยขอนแก่น ซึ่งมีกลุ่มวิชาสังคมศาสตร์ เช่น สาขาวิชาสังคมวิทยาและมานุษยวิทยา สาขาวิชาพัฒนาสังคม สาขาวิชาเอเชียตะวันออกเฉียงใต้ศึกษา สาขาวิชารัฐประศาสนศาสตร์

(1.2) จุฬาลงกรณ์มหาวิทยาลัย ซึ่งมีการเปิดคณะวิชาเฉพาะด้านต่างๆ โดยตรง เช่น คณะรัฐศาสตร์ ที่ประกอบด้วยสาขาวิชาทางด้านรัฐศาสตร์และรัฐประศาสนศาสตร์ สังคมวิทยาและมานุษยวิทยา คณะจิตวิทยา คณะอักษรศาสตร์ คณะนิติศาสตร์

(1.3) คณะสังคมศาสตร์ มหาวิทยาลัยเชียงใหม่ ซึ่งประกอบด้วยสาขาวิชาภูมิศาสตร์ สังคมวิทยา และมานุษยวิทยา

(1.4) มหาวิทยาลัยธรรมศาสตร์ ซึ่งมีการเปิดคณะวิชาเฉพาะด้านต่างๆ โดยตรง เช่น คณะสังคมวิทยาและมานุษยวิทยา คณะรัฐศาสตร์ คณะศิลปศาสตร์ (มีหลักสูตรสาขาวิชาจิตวิทยา สาขาวิชาประวัติศาสตร์ สาขาวิชาภูมิศาสตร์ สาขาวิชาเอเชียตะวันออกเฉียงใต้) คณะนิติศาสตร์

(1.5) คณะสังคมศาสตร์ มหาวิทยาลัยนเรศวร ซึ่งจัดการเรียนการสอนในหลายสาขาวิชา ได้แก่ สาขาวิชาจิตวิทยา สาขาวิชาประวัติศาสตร์ สาขาวิชาพัฒนาสังคม สาขาวิชารัฐศาสตร์ สาขาวิชาเอเชียตะวันออกเฉียงใต้

(1.6) คณะสังคมศาสตร์ มหาวิทยาลัยศรีนครินทรวิโรฒ ซึ่งเปิดการเรียนการสอนในสาขาวิชาต่างๆ เช่น สาขาวิชาภูมิศาสตร์และภูมิสารสนเทศ สาขาวิชาสังคมวิทยาเพื่อการพัฒนา สาขาวิชาประวัติศาสตร์ และสาขานโยบายสาธารณะ (ด้านรัฐประศาสนศาสตร์) เป็นต้น

(1.7) คณะมนุษยศาสตร์และสังคมศาสตร์ มหาวิทยาลัยสงขลานครินทร์ ได้ดำเนินการสอนศาสตร์ทางสังคมศาสตร์ เช่น สาขาวิชาประวัติศาสตร์ สาขาวิชาสังคมวิทยาและมานุษยวิทยา สาขาวิชาพัฒนาสังคม สาขาวิชาภูมิศาสตร์ เป็นต้น

จะเห็นได้ว่า คณะสังคมศาสตร์ มหาวิทยาลัยเกษตรศาสตร์มีคู่แข่ง/คู่แข่งจากหลายสถาบันการศึกษา เนื่องจากมีการเปิดการเรียนการสอนในสาขาวิชาเดียวกัน และเมื่อพิจารณาจากค่านิยมในการเลือกเข้าศึกษาต่อผ่านระบบแอดมิชชัน ปี พ.ศ.2562 ที่ผ่านมา พบว่า มหาวิทยาลัยที่ถือได้ว่าเป็นคู่แข่งสำคัญของคณะสังคมศาสตร์ คือ จุฬาลงกรณ์มหาวิทยาลัย และมหาวิทยาลัยธรรมศาสตร์ เนื่องจาก มีผู้นิยมเลือกเข้าศึกษาต่อในสาขาที่คณะสังคมศาสตร์ มหาวิทยาลัยเกษตรศาสตร์เปิดรับเช่นกัน โดยติดอันดับ 1 ใน 100 ดังนี้

1) สาขานิติศาสตร์	มหาวิทยาลัยธรรมศาสตร์ จุฬาลงกรณ์มหาวิทยาลัย	ถูกเลือกเป็นอันดับที่ 3 ถูกเลือกเป็นอันดับที่ 20
2) สาขารัฐศาสตร์	จุฬาลงกรณ์มหาวิทยาลัย มหาวิทยาลัยธรรมศาสตร์	ถูกเลือกเป็นอันดับที่ 33 และ 39 ถูกเลือกเป็นอันดับที่ 94
3) สาขาประวัติศาสตร์	มหาวิทยาลัยศรีนครินทรวิโรฒ	ถูกเลือกเป็นอันดับที่ 44
4) สาขาสังคมวิทยา	มหาวิทยาลัยธรรมศาสตร์ จุฬาลงกรณ์มหาวิทยาลัย	ถูกเลือกเป็นอันดับที่ 54 ถูกเลือกเป็นอันดับที่ 69
5) สาขาจิตวิทยา	จุฬาลงกรณ์มหาวิทยาลัย	ถูกเลือกเป็นอันดับที่ 70

จากความนิยมของผู้สมัครเข้าเรียนในมหาวิทยาลัยของไทยข้างต้น จึงทำให้คณะสังคมศาสตร์ มหาวิทยาลัยเกษตรศาสตร์ ต้องพยายามพัฒนาและปรับปรุงหลักสูตรให้มีคุณภาพและตรงตามความต้องการของตลาดแรงงาน โดยให้สามารถดึงดูดความสนใจของลูกค้ำในการเข้ามาศึกษาต่อในระดับอุดมศึกษาที่คณะสังคมศาสตร์ มหาวิทยาลัยเกษตรศาสตร์ และพยายามสร้างเครือข่ายที่จะมาเป็นคู่ความร่วมมือ

ยิ่งไปกว่านั้น เมื่อพิจารณาจากข้อมูล QS World University Rankings by Subject ทางด้าน Social Sciences and Management โดยเปรียบเทียบระหว่างปี ค.ศ.2017 - 2019 พบว่ามหาวิทยาลัยในประเทศไทยที่ติดอันดับ 1 ใน 400 ของโลก มีอยู่ 4 แห่ง ดังข้อมูลในตารางที่ 9

ตารางที่ 9 มหาวิทยาลัยในประเทศไทยที่ติดอันดับ 1 ใน 400 ของโลก

สถาบัน	การจัดลำดับ QS World University Rankings ทางด้าน Social Sciences and Management		
	ปี ค.ศ.2017	ปี ค.ศ.2018	ปี ค.ศ.2019
จุฬาลงกรณ์มหาวิทยาลัย	159	139	194
มหาวิทยาลัยธรรมศาสตร์	297	252	343
สถาบันเทคโนโลยีแห่งเอเชีย	380	335	376
มหาวิทยาลัยมหิดล	399	346	400

แม้ว่ามหาวิทยาลัยทั้ง 4 แห่งไม่ได้มีแนวโน้มของการติดอันดับโลกที่ดีขึ้น แต่ก็ยังคงเป็นมหาวิทยาลัยอันดับต้นๆ เมื่อเปรียบเทียบกับเฉพาะในประเทศไทย ในขณะที่มหาวิทยาลัยเกษตรศาสตร์ยังคงไม่ติดอันดับ 1 ใน 400 ของโลก ดังนั้นคู่แข่งสำคัญของคณะสังคมศาสตร์ มหาวิทยาลัยเกษตรศาสตร์ คือ จุฬาลงกรณ์มหาวิทยาลัย และมหาวิทยาลัยธรรมศาสตร์ เนื่องจากทั้ง 2 มหาวิทยาลัยมีสาขาวิชาที่มีการเปิดการเรียนการสอนที่ตรงกันกับคณะสังคมศาสตร์ และยังสามารถติดอันดับ 1 ใน 400 ของโลกอย่างต่อเนื่อง ซึ่งการจะสามารถแข่งขันเทียบเคียงได้ต้องเริ่มที่การพัฒนาตนเอง ทางคณะสังคมศาสตร์จึงเห็นความสำคัญของการส่งเสริมและพัฒนาทางด้านวิชาการแก่อาจารย์ และพัฒนาหลักสูตรที่สามารถผลิตบัณฑิตที่มีคุณภาพออกสู่สังคม เพื่อสร้างชื่อเสียงและการเป็นที่ยอมรับจากภายนอกให้มากยิ่งขึ้น รวมทั้งการพยายามผลักดันตนเองให้เป็นที่รู้จักในระดับโลกต่อไป

นอกจากนี้คณะสังคมศาสตร์จึงได้มีความพยายามในการพัฒนาบุคลากรของคณะฯ ให้มีการตีพิมพ์ผลงานวิจัยเผยแพร่ในระดับนานาชาติให้มากขึ้น และส่งเสริมการสร้างเครือข่ายความร่วมมือกับต่างประเทศและในประเทศกับหน่วยงาน หรือสถาบันการศึกษาที่มีศาสตร์ทางด้านสังคมศาสตร์ อันเป็นการนำไปสู่การพัฒนาทางวิชาการ การบริการวิชาการ และชื่อเสียงให้เป็นที่รู้จักสู่สังคมภายนอกมากยิ่งขึ้น โดยในปีการศึกษา 2561 คณะฯ ได้มีการดำเนินงานเพื่อเป็นการพัฒนาศักยภาพของคณะฯ ในด้านต่างๆ ได้แก่

1. การลงนามความร่วมมือ (MOU) กับสถาบันศึกษาในประเทศไทย คือ 1) เครือข่ายความร่วมมือทางวิชาการ - วิจัยสายมนุษยศาสตร์และสังคมศาสตร์ และ 2) ความร่วมมือทางวิชาการ ด้านบริหารการพัฒนาสังคมและด้านการวิจัย
2. การจัดโครงการความร่วมมือ คือ 1) โครงการประชุมสัมมนาวิชาการระดับชาติและระดับนานาชาติของเครือข่ายความร่วมมือทางวิชาการ - วิจัยสายมนุษยศาสตร์และสังคมศาสตร์ ครั้งที่ 11 และ 2) การประชุมวิชาการและนิทรรศการระดับชาติ สาขามนุษยศาสตร์และสังคมศาสตร์ ครั้งที่ 1

2) การเปลี่ยนแปลงที่สำคัญที่ส่งผลกระทบต่อส่วนงานทั้งภายใน และภายนอก

บริบททางการศึกษาในปัจจุบันมีลักษณะของความเชื่อมโยงข้อมูลระหว่างกันมากยิ่งขึ้น เมื่อเรื่องของการจัดอันดับเปรียบเทียบในด้านต่างๆ ของสถาบันการศึกษาทั้งในประเทศ และทั่วโลก ทำให้เกิดการเปลี่ยนแปลงในวงการทางการศึกษาที่เคยมีในอดีตมากยิ่งขึ้น และสถาบันการศึกษาอย่างคณะสังคมศาสตร์ มหาวิทยาลัยเกษตรศาสตร์ก็จำเป็นต้องปรับตัวการดำเนินงานในแต่ละพันธกิจให้ทันต่อการเปลี่ยนแปลงที่เกิดขึ้น ซึ่งสามารถสรุปรายละเอียดได้ดังตารางที่ 10

ตารางที่ 10 การเปลี่ยนแปลงที่สำคัญและโอกาสของคณะฯ ในการสร้างนวัตกรรมและความร่วมมือ  
จำแนกตามพันธกิจหลัก

พันธกิจหลัก	การเปลี่ยนแปลงที่สำคัญ	
	กระทบต่อสภาพการแข่งขัน	โอกาสในการสร้างนวัตกรรมและความร่วมมือ
การผลิตบัณฑิต	การใช้เกณฑ์การจัดอันดับมหาวิทยาลัยโลก เช่น ชื่อเสียงทางวิชาการ และอัตราส่วนจำนวนนักศึกษาต่างชาติ ฯลฯ มาสะท้อนภาพลักษณ์ของมหาวิทยาลัย/คณะฯ ทำให้คณะฯ ต้องพยายามพัฒนาตนเองในทางวิชาการให้ก้าวทันกับมหาวิทยาลัยแห่งอื่น เช่น เรื่องการตีพิมพ์เผยแพร่ในระดับนานาชาติ การจัดประชุมระดับนานาชาติ และการสร้างความร่วมมือในด้านการพัฒนาหลักสูตรที่นำไปสู่การแลกเปลี่ยนนิสิต	การเปลี่ยนแปลงพฤติกรรมของผู้เรียนในรุ่นปัจจุบันที่มีการใช้เทคโนโลยีสารสนเทศ และ สมาร์ทโฟนกันมากถือเป็นโอกาสที่คณาจารย์ในคณะฯ จะปรับวิธีการสอนของตนให้มีความทันสมัยขึ้นโดยมีการใช้ประโยชน์จากเทคโนโลยีสารสนเทศกับผู้เรียน รวมถึงการเป็นช่องทางในการติดต่อสื่อสารระหว่างกัน
การวิจัย	สังคมได้ให้ความสำคัญกับประโยชน์ที่ได้จากงานวิจัย ซึ่งช่วยสร้างชื่อเสียงให้เป็นที่รู้จักสู่คนภายนอก ทำให้คณะฯ ต้องคำนึงถึงการนำวิจัยที่สามารถสะท้อนถึงในการนำผลวิจัยไปใช้ประโยชน์สู่สังคม/ ชุมชนได้อย่างแท้จริง	- นโยบายการขับเคลื่อนมหาวิทยาลัยวิจัยของมหาวิทยาลัยเกษตรศาสตร์ เป็นโอกาสทำให้คณะฯ ได้มีการประเมินตนเองในเรื่องของผลงานวิจัย และนำไปสู่การส่งเสริมทุนเพื่อการตีพิมพ์เผยแพร่ในระดับนานาชาติ ซึ่งเป็นการเผยแพร่ผลงานวิจัยสู่สากล และมีการต่อยอดงานวิจัย
การบริการวิชาการ	-	ปัจจุบันประเด็นเรื่องของนวัตกรรมทางสังคมได้รับความสนใจในแวดวงวิชาการ จึงเป็นโอกาสที่ดีของคณะฯ ในการสร้างความร่วมมือกับหน่วยงานและสถาบันการศึกษาจากต่างประเทศจัดทำโครงการต่างๆ ที่เกี่ยวข้องกับนวัตกรรมทางสังคม รวมถึงการพัฒนาจัดตั้งศูนย์นวัตกรรมทางสังคม เช่น การจัดตั้งSISU (Social Innovation Support Unit)

พันธกิจหลัก	การเปลี่ยนแปลงที่สำคัญ	
	กระทบต่อสภาพการแข่งขัน	โอกาสในการสร้างนวัตกรรมและความร่วมมือ
การทำนุบำรุง ศิลปวัฒนธรรม	-	กระแสสังคมที่มีมากขึ้นในการรณรงค์ให้นุรักษ์ วัฒนธรรมไทย ได้เป็นโอกาสที่ดีของคณะในการคิดทำ กิจกรรม/โครงการ/ นโยบายที่ส่งเสริมความเป็นไทย เช่น การร่วมกันรณรงค์การสวมใส่ผ้าไทยในการทำงานทุกวัน พฤษภาคม

### 3) ข้อมูลเชิงเปรียบเทียบ

คณะสังคมศาสตร์ มหาวิทยาลัยเกษตรศาสตร์ได้ใช้ฐานข้อมูลQS World University Rankingsby Subject ทางด้าน Social Sciences and Management เพื่อใช้ในการหาข้อมูลเปรียบเทียบความมีชื่อเสียงทางวิชาการในด้านสังคมศาสตร์ที่มีอยู่ทั่วโลก อันทำให้คณะฯ มีข้อมูลในการพิจารณาขับเคลื่อนการทำงาน ทั้งในเรื่องของการพัฒนาผลงานวิชาการ และการสร้างเครือข่ายความร่วมมือต่อไป

แต่อย่างไรก็ตาม การรวบรวมข้อมูลและใช้ฐานข้อมูลดังกล่าว ยังมีข้อจำกัดตรงที่ว่า ฐานข้อมูลแม้ว่าเป็นทางด้าน Social Sciences and Management แต่ก็ยังไม่ครอบคลุมการจัดอันดับในสาขาวิชาทางสังคมศาสตร์ทุกสาขาวิชา และเป็นลักษณะการประเมินโดยภาพรวมของด้านสังคมศาสตร์ในสถาบันการศึกษาแต่ละแห่ง ซึ่งทำให้ไม่สามารถนำมาเปรียบเทียบกันในแต่ละสาขาวิชาที่มีอยู่ในคณะฯ ได้ชัดเจนโดยตรง

### ข. บริบทเชิงกลยุทธ์

#### ● ความท้าทายเชิงกลยุทธ์

การเปลี่ยนแปลงที่เกิดขึ้นในสังคมปัจจุบันทั้งจากภายในและภายนอกสถาบันการศึกษา ได้ทำให้เกิดความท้าทายต่อการดำเนินงานของคณะฯ ซึ่งหากคณะฯ ไม่สามารถจัดการกับความท้าทายที่เกิดขึ้นก็จะนำไปสู่ปัญหาที่ส่งผลให้คณะสังคมศาสตร์ไม่บรรลุวิสัยทัศน์ของคณะฯ ได้ ซึ่งความท้าทายเชิงกลยุทธ์ที่เกิดขึ้นมีดังนี้



ด้าน	ความท้าทายเชิงกลยุทธ์
การผลิตบัณฑิต	1. จำนวนประชากรของประเทศมีอัตราการเกิดที่ลดลง และก้าวเข้าสู่การเป็นสังคมผู้สูงอายุ ในขณะที่มีสถาบันการศึกษาในประเทศจำนวนมาก ทำให้เกิดการแข่งขันเพื่อรับผู้เรียนที่มีความสามารถสูง
การวิจัย	1. นโยบายการเป็นมหาวิทยาลัยวิจัย ทำให้คณะต้องเร่งผลักดันในการผลิตผลงานวิจัย/งานสร้างสรรค์ เพื่อตีพิมพ์และเผยแพร่ในฐานข้อมูลระดับชาติและนานาชาติให้มากขึ้น 2. QS World University Ranking ได้จัดอันดับโดยส่วนหนึ่งได้พิจารณาเรื่องของการได้รับการอ้างอิง (Citation) ซึ่งทำให้คณะฯ ต้องพยายามกระตุ้นและส่งเสริมให้มีการตีพิมพ์และเผยแพร่ผลงานวิจัยให้อยู่ในฐานข้อมูลระดับนานาชาติ
การบริการวิชาการ	1. การออกสู่นอกระบบเป็นมหาวิทยาลัยในกำกับของรัฐ ทำให้คณะฯ ต้องมีการจัดบริการวิชาการที่สร้างรายได้เข้าสู่คณะฯ 2. ปรากฏการณ์ทางสังคมใหม่ๆ ได้กลายเป็นประเด็นท้าทายให้การจัดการบริการวิชาการต้องสามารถตอบสนองกับกระแสทางสังคม
การปฏิบัติการ	1. ในยุคเทคโนโลยี 4.0 มีการพัฒนาเทคโนโลยีที่ทันสมัยเพิ่มเติมเปลี่ยนแปลงไปจากในอดีต ทำให้ผู้สอนต้องคิดพัฒนารูปแบบการเรียนการสอนให้ทันสมัย รวมถึงการจัดการเรียนรู้เชิงรุก เพื่อพัฒนาความรู้และทักษะการเรียนรู้ในศตวรรษที่ 21 ให้เกิดขึ้นกับผู้เรียน และตรงตามความต้องการของตลาดแรงงาน
ความรับผิดชอบต่อสังคม	1. แหล่งทุนทั้งภายในและภายนอกประเทศต้องการงานวิจัยที่มีผลกระทบสูง สามารถนำไปใช้ประโยชน์และต่อยอดได้ และในปัจจุบันที่เรียกว่าให้เกิดเป็นนวัตกรรมทางสังคม
บุคลากร	1. ภาระงานของบุคลากรในสายวิชาการมีมาก โดยเฉพาะอย่างยิ่งการต้องคอยทำผลงานวิจัยเผยแพร่เพื่อให้มีผลงานทางวิชาการตามเกณฑ์มาตรฐานหลักสูตร ทำให้เวลาในการทุ่มเทสำหรับการสอนน้อยลงจากเดิม 2. นโยบายการรับอาจารย์ใหม่ของมหาวิทยาลัยที่กำหนดให้รับบุคลากรใหม่ที่สามารถสำเร็จการศึกษาในระดับปริญญาเอก และมีคะแนนทดสอบภาษาอังกฤษตามเกณฑ์ที่กำหนด ได้ทำให้บางสาขาวิชาที่ค่อนข้างขาดแคลน/มีผู้สมัครน้อยเกิดปัญหาการที่ยังไม่สามารถรับบุคลากรใหม่ได้

- ความได้เปรียบเชิงกลยุทธ์

จากความท้าทายเชิงกลยุทธ์ที่เกิดขึ้นเป็นสิ่งที่คณะฯ ต้องให้ความสนใจและพยายามนำสิ่งที่เป็นความได้เปรียบของคณะฯ มาช่วยในการผลักดันเพื่อให้การดำเนินงานสามารถบรรลุตามวิสัยทัศน์ได้ ซึ่งจากการพิจารณาความได้เปรียบเชิงกลยุทธ์ของคณะสังคมศาสตร์ พบว่ามีดังนี้

ด้าน	ความได้เปรียบเชิงกลยุทธ์
การผลิตบัณฑิต	<ol style="list-style-type: none"> <li>1. คณะสังคมศาสตร์มีหลักสูตรที่หลากหลายและทันสมัย ครบทุกระดับ ทั้งภาคปกติและภาคพิเศษ ทำให้มีความโดดเด่นและตรงกับความต้องการของผู้เรียนและผู้ใช้บัณฑิต</li> <li>2. คณาจารย์ของคณะฯ มีความเชี่ยวชาญในสาขาวิชาต่างๆ และมีผลงานทางวิชาการที่โดดเด่น มีชื่อเสียงเป็นที่ยอมรับในวงวิชาการ</li> <li>3. คณะสังคมศาสตร์มีความร่วมมือกับสถาบันต่างๆ ทั้งภายในและภายนอกประเทศเพื่อเปิดโอกาสให้นักศึกษาได้เรียนรู้จากประสบการณ์จริง ทั้งในรูปแบบของการเป็นนิสิตฝึกงานและนิสิตแลกเปลี่ยน</li> </ol>
การวิจัย	<ol style="list-style-type: none"> <li>1. คณะสังคมศาสตร์มีการส่งเสริมให้คณาจารย์ได้ทำวิจัยเพื่อการตีพิมพ์เผยแพร่ โดยมีการให้ทุนสนับสนุนหลากหลายประเภท ทั้งทุนการวิจัยเชิงพื้นที่ และทุนเพื่อการตีพิมพ์เผยแพร่ในวารสารระดับนานาชาติขึ้น</li> </ol>
การบริการวิชาการ	<ol style="list-style-type: none"> <li>1. คณะสังคมศาสตร์ประกอบด้วยคณาจารย์ที่มีความรู้จากหลายๆ ศาสตร์ทางสังคม ทำให้สามารถนำความรู้ดังกล่าวมาใช้ในการจัดบริการวิชาการที่ตอบสนองต่อกระแสทางสังคมที่เกิดขึ้นใหม่ได้</li> </ol>
การปฏิบัติการ	<ol style="list-style-type: none"> <li>1. คณะสังคมศาสตร์มีการสนับสนุนงบประมาณในการจัดหาสิ่งทีเื้อื่อต่อการทำงานให้แก่บุคลากร ทั้งสายวิชาการและสายสนับสนุนซึ่งทำให้การทำงานเกิดประสิทธิภาพมากขึ้น</li> </ol>
ความรับผิดชอบต่อสังคม	<ol style="list-style-type: none"> <li>1. คณะสังคมศาสตร์มีความเชี่ยวชาญในสาขาวิชาต่างๆ และมีผลงานทางวิชาการที่โดดเด่น มีชื่อเสียงเป็นที่ยอมรับในวงวิชาการจึงสามารถให้บริการวิชาการที่มีส่วนร่วมในการพัฒนาสังคมได้หลากหลาย</li> <li>2. คณะสังคมศาสตร์มีการสนับสนุนทุนวิจัยแก่คณาจารย์ให้ผลิตผลงานวิจัยที่สามารถนำไปใช้ประโยชน์ในพื้นที่ที่ศึกษาได้จริง รวมถึงงานในลักษณะที่เรียกว่า “นวัตกรรมทางสังคม” ซึ่งทำให้ผลงานวิจัยมีการนำไปใช้ประโยชน์ต่อสังคม</li> </ol>
บุคลากร	<ol style="list-style-type: none"> <li>1. คณาจารย์มีความรู้ความสามารถที่หลากหลายสามารถบูรณาการความรู้ เพื่อใช้ในการเรียนการสอน การบริการวิชาการที่หลากหลายตอบสนองความต้องการของสังคม และการทำวิจัยข้ามศาสตร์ได้</li> <li>2. คณะสังคมศาสตร์มีการส่งเสริมและสนับสนุนให้บุคลากรได้พัฒนาความรู้และทักษะที่เกี่ยวข้องกับการทำงาน โดยมีการเชิญวิทยากรที่มีความเชี่ยวชาญในแต่ละเรื่องมาให้ความรู้และหรือ/ฝึกปฏิบัติการแก่บุคลากร รวมถึงการส่งไปอบรมกับหน่วยงานภายนอก</li> <li>3. คณะสังคมศาสตร์มีทุนสนับสนุนการทำผลงานทางวิชาการ และการนำเสนอผลงานทั้งในประเทศและต่างประเทศ</li> </ol>

### ค. ระบบการปรับปรุงผลการดำเนินการ

การดำเนินงานของคณะสังคมศาสตร์ มุ่งเน้นคุณภาพของงานเป็นสำคัญ และการดำเนินการที่สอดคล้องกับพันธกิจและกลยุทธ์ของมหาวิทยาลัยโดยนำวงจรการปรับปรุง PDCA (Plan Do Check Act) มาใช้ในกระบวนการคุณภาพต่อเนื่องโดยคณะฯ มีระบบการปรับปรุงผลการดำเนินงานที่นำผลจากการประเมินการดำเนินงานที่ผ่านมา ร่วมกับระบบประกันคุณภาพตามเกณฑ์ของสำนักงานคณะกรรมการการอุดมศึกษา (สกอ.) และ ระบบเกณฑ์คุณภาพการศึกษาเพื่อการดำเนินการที่เป็นเลิศ (EdPEX) ของมหาวิทยาลัยเกษตรศาสตร์ ซึ่งมีทีมที่ปรึกษาการพัฒนาคุณภาพการศึกษาเพื่อการดำเนินการที่เป็นเลิศ มหาวิทยาลัยเกษตรศาสตร์ เข้ามาช่วยในการให้ข้อเสนอแนะถึงการดำเนินงานของคณะในช่วงปีการศึกษา 2561 มาพิจารณาจัดทำแผนพัฒนาปรับปรุงการดำเนินงานของคณะ

